

REKONSTRUKCJA STROJU CHEŁMIŃSKIEGO

na podstawie badań naukowych

dr Aleksandra Błachowskiego



Świąteczne ubiory ziemi chełmińskiej z I poł. XIXw.
Rysowała Maria Boguszewska 2008 r.
Autor rekonstrukcji dr Aleksander Błachowski.

*Autentyczny strój ludowy jest dokumentem tożsamości regionalnej, a tym samym narodowej,
powinien więc podlegać ścisłej ochronie jak najcenniejsze zabytki kultury narodowej.*

dr Aleksander Błachowski

Wygląd strojów ludowych jest wynikiem wielu czynników takich jak region, wpływ innych grup etnicznych, zmiany mody i podążania za nią, czy też czynniki społeczno-gospodarcze. Na prośbę Anny Fijałkowskiej-Wyroślawskiej, instruktora Zespołu Pieśni i Tańca "Pomorze", działającego przy Chełmińskim Domu Kultury, dr Aleksander Błachowski podjął się odtworzenia strojów chełmińskich.

Poniżej prezentowane są rysunki wykonane przez Marię Boguszewską.

Strój kobiecy



Kobiecy strój odświętny ziemi chełmińskiej z I poł. XIX w.

Rys. Maria Boguszewska 2008 r. Autor rekonstrukcji dr Aleksander Błachowski.

Na kobiecy strój odświętny składał się czepiec z niebieskiego aksamitu lub brokatowej tkaniny, haftowany złotą nitką i wykończony forbotką (metalowa koronka o motywach wachlarzyków i rozet) oraz wystającą, gufrowaną białą koronką.



Fot. I/A2

Czepiec chełmiński
brokat (tło niebieskie,
czerwone, zielone)
Obszyte forbotką
(koronka metalowa
złociста)

Niestety nie zachował się żaden egzemplarz tego czepca, gdyż po 1823 r. rozpoczęły się zmiany w gospodarce. Wzrastała zamożność dużych gospodarstw, a pogarszała sytuacja materialna małych. W związku z tym nie każdą kobietę było stać na czepiec ze złotymi koronkami lub haftowany złotą nicią. Wszystkie te nakrycia głowy albo niszczały, albo zostały pochowane z właścicielkami.

Kolejnym elementem kobiecego stroju była płócienna, biała koszula z lekko bufiastymi rękawami. Zapinany na haftki kabat z cienkiego sukna, krepy lub tkaniny sukienkowej w kolorach ultramaryny lub ciemnoniebieski. Starsze kobiety nosiły kabaty brązowe lub czarne. Do ozdoby stosowane były złote guziki. Wokół szyi koronka o dowolnej gęstości z motywem roślinnym tzw. kryza. Nad nią zapinane były 2-3 sznurki czerwonych koralików przylegających do szyi.



Rys. linii
kolejny

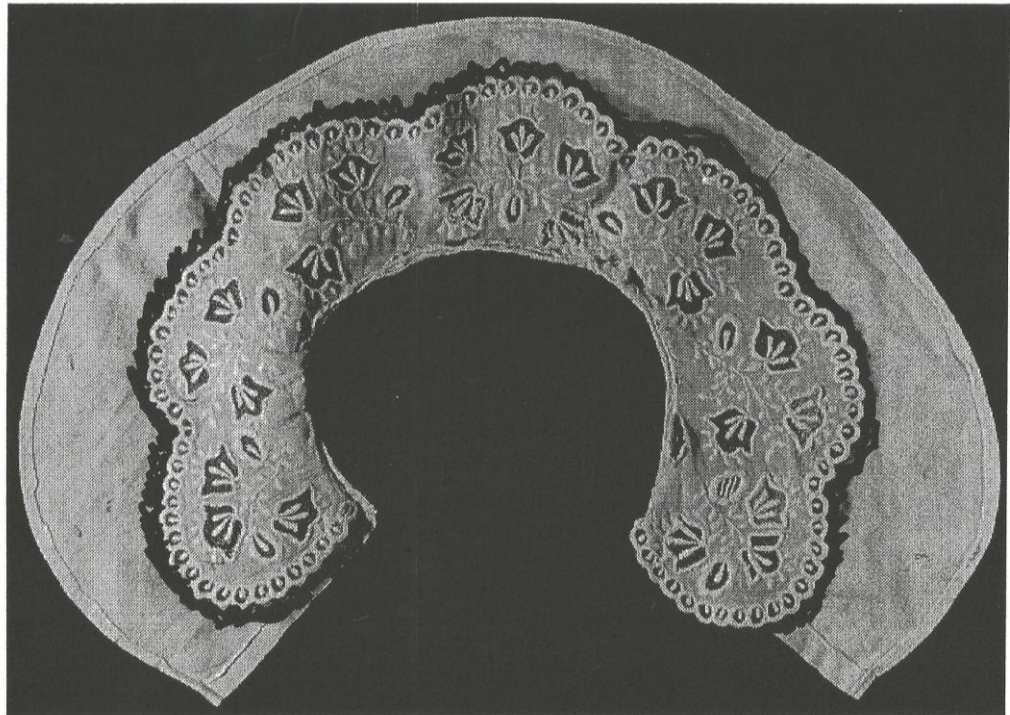
~~Wys. I/E~~

Fot. I/E

KOLENIERZYK

Motywy mogą
być wzięte

z ~~Wys. I/E~~



Kołnierzyk stosowany tylko do kabata i to wymiennie z kryzą. Składał się on z pasa płótna, który chronił kabat przed potem oraz części właściwej, cienkie białe płótno szerokości 20-25 cm, długości równej obwodowi szyi, wykończony haftem.

Spódnica w kolorach bordo, wiśniowym, niebieskim, granatowym, zielonym, pomarańczowym, lub jasnobrązowym z żorzęty, gładkiego kaszmiru lub sukienkowej wełny z elaną. U dołu spódnicy aplikowana była taśma w jednym z podanych wyżej kolorów jednak wyraźnie kontrastująca z tłem spódnicy.

Kolejnym elementem stroju była zapaska z gładkiej tkaniny jaśniejszej od spódnicy z laminowanym dołem oraz brzegami za pomocą wzorzystej taśmy. Halka z białego płótna, a w zasadzie półhalka sięgająca 10-15 cm nad brzeg spódnicy, haftowana u dołu zakończona była ząbkami. Rajstopy lub getry w mocnych kolorach zharmonizowanych z barwą spódnicy. Płytkie obuwie na niskim obcasie w naturalnym kolorze skóry z paskiem, na którym umocowany był pomponik.

Strój paniński



3.

Rekonstrukcja stroju panińskiego ziemi chełmińskiej z XIXw.
Rysowała Maria Boguszevska 2008 r.
Autor rekonstrukcji dr Aleksander Błachowski.

Czepek u panien mocowany był przy warkoczach. Fabrycznie ząbkowana koronka o szer. 4 cm ułożona, zmarszczona w rodzaju tiulowej korony. Wiązanie wykonane było z bandy koronkowej haftowanej we wzory roślinne (identycznie jak przy czepkach kobiecych).



Alternatywnie stosowane były również wianki kwietne z przywiązanymi z tyłu wstążkami. Pęk wstążek świadczył o bogactwie panny albo jej powodzeniu wśród kawalerów. Wianki składały się głównie z polnych kwiatów: maki, chabry, stokrotki, niezapominajki.



3a.

Wariant stroju głowy dziewczęcej na ziemi chełmińskiej I poł. XIXw.
Rysowała Maria Boguszevska 2008 r.
Autor rekonstrukcji dr Aleksander Błachowski.

Panny nosiły również kryzy takie jak u kobiet. Koszula z białego lnianego płótna o rękawach z obfitym mankietem szerokości 8-10 cm. Kołnierzyk zapięty pod szyją, mały, trójkątny. Gorset z 8-10 tackami, z sukna lub grubszej elano-wełny w kolorach jasnego granatu, niebieskim, czerwieni koralowej i zieleni zapinany był na haftki. Jego płócienna podszewka występowała w kolorach szarości, beżu lub czerwieni. Na gorsecie wykonywano lamówkę w złocistych kolorach oraz szamerunek w identycznym odcieniu. Spódnica, zapaska, pończochy, halka oraz obuwie identyczne jak kobiece z tym, że mógł w tym przypadku występować biały kolor np. koronka w zapasce, białe pończochy. Dodatek w postaci koralu o kolorze naturalnym lub bursztyn wypełniały całokształt.

Chusta szalinówka lub tybetka z płótna, z wzorem imitującym druki ręczne zasłaniająca uszy, z supłem który tworzy duży kwiat nad czołem. Koszula pod płaszczem biała, nieprzezroczysta. Płaszcz tzw. tułubek, wołoszka z czerwonego sukna, lamowany złotą taśmą był ocieplany watoliną i podszyty sztucznym jedwabiem. Długość płaszcza mogła sięgać kostek. Poły wykonane były z tej samej taśmy co lamowanie lecz o podwójnej szerokości zakończone potrójną pętlą. Guziki złociste stanowiły element dekoracyjny. Buty z cholewami w fasonie męskim, na półślupku ze skóry nie barwionej lub jasnobrązowe błyszczące. Do szyki przylegały czerwone korale poniżej zaś dwa sznury bursztynów.



5.

Kobieta w płaszczu (tułubek, wołoszka), ziemia chełmińska I poł. XIXw.

Rysownia Maria Boguszewska 2008 r.

Autor rekonstrukcji dr Aleksander Blachowski.

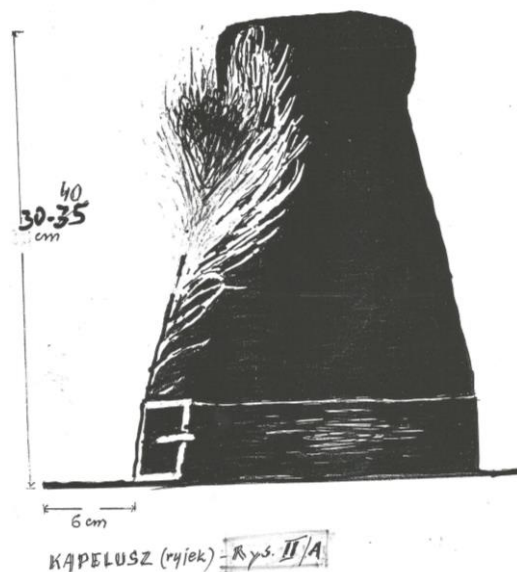
Strój męski

Strój męski w połowie XIX wieku składał się z kapelusza typu *ryjek*, *burak*, wykonanego z czarnego, niezbyt twardego filcu. Kapelusz miał wysokość 30-40 cm i zwężał się ku górze. Rondo sztywne o szer. 5-6 cm, nad nim jedwabna opaska czarna, zielona, niebieska o szer. 4-5 cm z mosiężną klamrą. Za taśmą aplikowane były 1-2 pawie pióra.

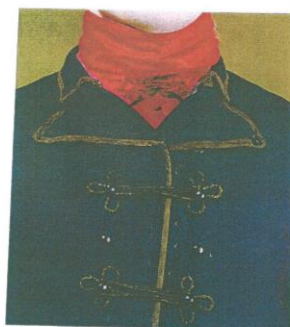


2.

Mężczyzna w żupanie z poł. XIXw. , ziemia chełmińska
Rysowała Maria Boguszewska 2008 r.
Autor rekonstrukcji dr Aleksander Błachowski.



Żupan z granatowego sukna lub elano-wełny z flanelową czerwoną lub niebieską podszewką, w którego tyle ujmowanych było 5-6 fałd materiału. Kołnierz – stójka wys. 4-5 cm, z podszewką z czerwonego jedwabiu. Szamerunek z czarnego lub szarego sznurka z dopasowanym kolorystycznie guzikami spinającym splot pętlic.



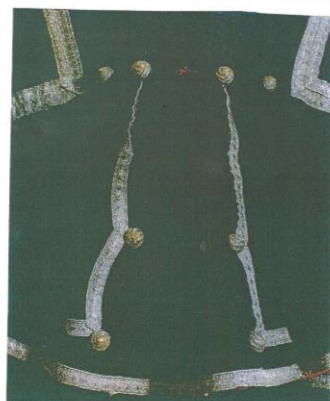
Fot. II/B

Pętlice
i guziki

Fot. VI/B/2

i

Fot. IV/B/1

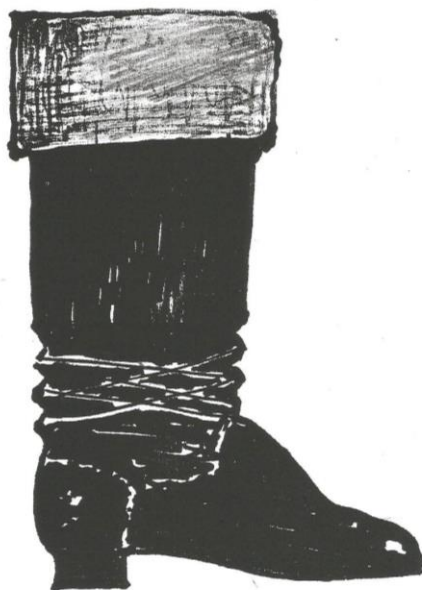


Fot. I/C

PRZYKŁAD
SZAMERUNKU
na tyle kabata

Żupan traktowany był jako letni ubiór starszych mężczyzn, w chłody noszony pod sukmaną. Koszula płócienna, lniana ponieważ najlepiej wchłaniała pot. Spodnie były z niebieskiego sukna, w okresie letnim płócienne szare, modre lub brązowe. Posiadały klapę, tzw. fartuszek zapinany u pasa w dwóch miejscach za pomocą pętelki i drewnianego kołeczka - obertelka.

Obuwie z cholewami ze skóry juchtowej w kolorze naturalnym.



REKONSTRUKCJA BUTA MĘSKIEGO

Kolor — juchtowy - naturalny pot. XIX w.
cholewa wykładana skórą brązową
noski okrągłe
marszczenie w harmonijkę

Rys. 11/D

C. F. S. Chyński
1986r.

Dodatkami były jedwabna chusta zasłaniająca szyję, wełniany, włóczkowy, dziany lub tkany zwartym splotem, intensywnie czerwony pas o szerokości 12-13 cm i długości 250-300 cm, zakończony 15-20 cm frędzlami.

Strój młodzieńca



4.

Młodzieniec w stroju z I poł. XIXw. , ziemia chełmińska
Rysowała Maria Boguszewska 2008 r.
Autor rekonstrukcji dr Aleksander Błachowski.

U młodzieńców nakrycie głowy występowało w dwóch wariantach. Rogatywka z czerwonego lub granatowego sukna z otoczką z szarego baranka z pawim piórem lub kapelusz słomiany, przewiązany dwoma wstążkami czerwono-zieloną lub amarantowo-niebieską. Kaftanek ozdobiony małym kołnierzem z trójkątnymi klapami uszyty był z sukna granatowego. Lamowano go beżową taśmą, a podszewka wykonana była z lnianej surówki lub czerwonego barchanu. Potrzeby zapinane haftkami z białymi dużymi guzikami pełniącymi funkcję ozdobną. Spodnie, obuwie i koszula identyczne jak u mężczyzn. Czerwona jedwabna chusta na szyję oraz wełniany czerwony pas wypełniają cały obraz ubioru.

Kuczma, rozłupa lub czapka z wierzejami takie nakrycie głowy było powszechne w Polsce do poł. XIX w. Wykonane z granatowego lub czerwonego sukna i obszyte wysokim szarym lub czarnym, rozciętym z tyłu barankiem. Rozcięcie wiązane było dwiema lub trzema wstążkami o różnych kolorach. Płaszcz wykonany był z wełny o kolorze naturalnym. Kołnierzyk, trójkątne wyłogi i mankiety rękawów aplikowane ciemno-niebieskim suknem. Na krawędziach i szwach płaszcz obszywany był ręcznie pędzonym, wełnianym sznurkiem. Potrzeby wykonane z czarnego, wełnianego sznura z jednej strony naszyte, z drugiej zapinane pętlą guziki obciążone ciemną skórą. Buty męskie z guzem na piętach tzw. huncwotem, który miał pomagać ściąganiu przy pomocy pachołka. Wysokość obcasów zależna była od długości gwoździ mocujących podkówki. Dodatkami były czerwona, jedwabna chusta oraz czerwono-zielono-żółty, wełniany pas.



6.
Strój męski występujący na ziemi chełmińskiej i lubawskiej na początku XIXw.
Rysowała Maria Boguszevska 2008 r.
Autor rekonstrukcji dr Aleksander Blachowski.

Kapelusz filcowy, czarny lub ciemnobrązowy był cechą charakterystyczną drobnej szlachty. Nad rondem widniały czarna aksamitna wstążka i mosiężna klamra. Sukmana wykonana była z sukna granatowego, której kunsztu dodawał szamerunek ze złocistej lamówki. Kołnierz-stójka, kłapy wyłogów na piersi, kieszeni na biodrach oraz mankiety aplikowane były niebieskim gładkim aksamitem i obszyte złocistym szychowym sznurkiem. Elementem dekoracyjnym są metalowe, złote guziki przy szamerunku oraz między patkami. Pod sukmaną biała koszula z obalonym kołnierzykiem. Buty z cholewami kopiaki, z naturalnej skóry, nad kostką marszczone w harmonijkę z wysokimi obcasami na podkówkach. Dodatkiem była czerwona wstążka owinięta pod kołnierzykiem wokół szyi i zawiązana w kokardkę oraz włóczkowy pas w kolorze czerwieni lub amarantu z zielonymi lub niebieskimi prążkami na środku.



7.

Rekonstrukcja męskiego stroju ziemi chełmińskiej z XIXw.
Rysowała Maria Boguszewska 2008 r.

Stroje dziecięce



8.

Ubiór dziewczynki na ziemi chełmińskiej z I poł. XIXw.
Rysowała Maria Boguszczeńska 2008 r.
Autor rekonstrukcji dr Aleksander Błachowski.

Koszula tzw. giezło z płótna gęstego o prostym kroju sięgająca do połowy łydki pełniła również rolę halki. Kaftanek z wełny w kolorach: ceglasty, koralowym, ultramaryny oraz zieleni trawiastej zapinany był na haftki, a białe guziki pełniły funkcje dekoracyjne. Spódnica sięgająca do pięt, wykonana z białego perkaliku z czerwone kwiatki lub czerwonego, niebieskiego w białe kwiatki, noszona na gumce. Baletki skórzane w kolorze cielistym mają przypominać o tym, iż dzieci przez cały rok chodziły boso.



9.

Ubiory chłopięce ziemi chełmińskiej z I poł. XIXw.
Rysowała Maria Boguszevska 2008 r.
Autor rekonstrukcji dr Aleksander Błachowski.

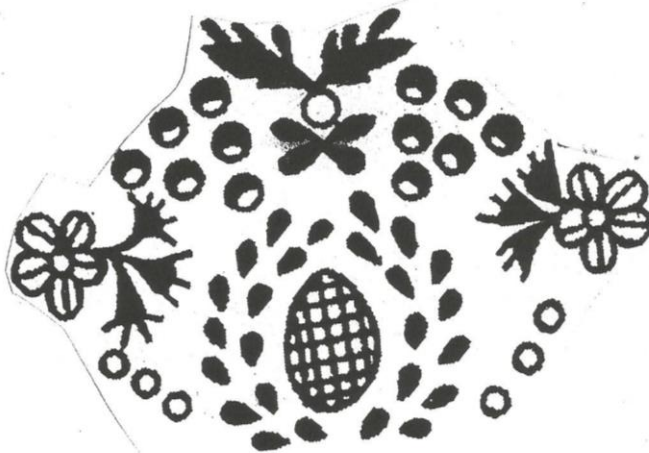
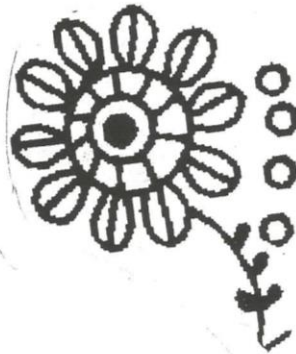
Koszula podobnie jak u dziewczynek jednak krótsza, sięgająca do bioder. Pod brodą na kołnierzyku chłopcy mieli przewiązane kokardki z czerwonej tasiemki. Koszula wypuszczona była na spodenki przewiązana sznurkiem lub kolorową tasiemką. U chłopców 10 letnich można było zobaczyć również lejbiczek z elano-wełny, granatowy, ciemnoniebieski, ciemnozielony, bordowy, brązowy. Guziki białe lub niklowane. Porteczki na gumce u chłopców były z białego płótna w paseczki niebieskie, granatowe, brązowe, nigdy czerwone. Długość powyżej pięć.

Wzory haftów wykorzystywane w strojach chełmińskich

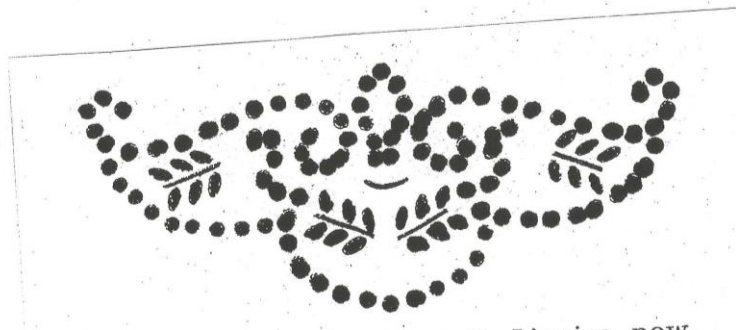
MOTYWY HAFTÓW
NA BANDY CZEPCÓW I NA KOŁNIERYKI

RYS. 1/E/2

Rys. 1/A/3



PRZEKOMPONOWAĆ



Biały haft na koszuli. Lipnica pow.
Wąbrzeźno. Rys. 1934.

NA KOŁNIERZYK rys. I/A3
NA DÓŁ HALKI rys. I/H

ŚCIEGI:
- PŁASKI ATŁASEK
- DZIURKI DZIERGANE

PRZEKOMPONOWAĆ



Biały haft na koszuli. Lipnica, pow.
Wąbrzeźno. Rys. 1934.

NA DÓŁ HALKI - rys. I/H
NA FARTUSZEK DZIEWCZYNY
może być niebieski III/G

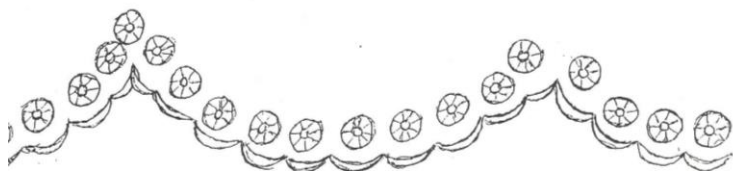
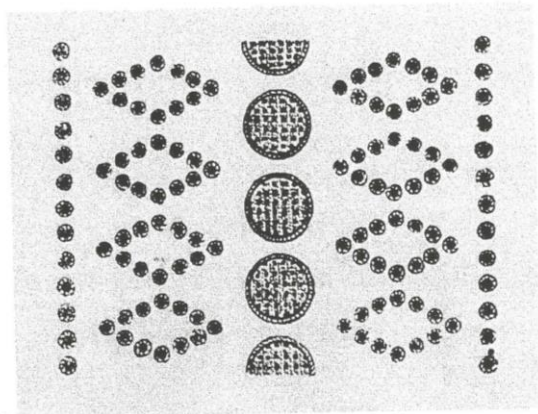
ŚCIEGI: PŁASKI ATŁASEK
DZIERGANE DZIURKI



Haft dziurkowy.

Rys. III/G

MOTYW NA ZAPASKĘ
DZIEWCZĘCĄ



MOTYWY HAFTÓW

Rys. I/H (na hałki) / ZAPASKA
Rys. III/G



PROJEKT I MOTYWY NA KOLENIERZYK

Rys. I/E/2/a

Aleksander Błachowski (ur. 1930) - doktor etnologii, historyk sztuki i muzeolog. W latach 1953-2000 tworzył muzealne zbiory etnograficzne (głównie z zakresu kultury artystycznej) w Warszawie, Płocku, Toruniu - łącznie ok. 40 tysięcy obiektów. Wykonał ok. 5 tysięcy fotografii dokumentujących zabytki architektury wiejskiej, zabytki ruchome oraz ludowych artystów i rękodzielników na terenie Mazowsza, Podlasia, Kielecczyny, Podtatrza, Puszczy Sandomierskiej, Pogorza Dynowskiego, Sądecczyny, Kujaw, Pomorza, Warmii i Mazur.

Autor kilkuset publikacji, a także ponad dwustu wystaw sztuki ludowej i nieprofesjonalnej w kraju i kilkudziesięciu za granicą. W latach 1975-2000 prowadził wykłady na temat sztuki ludowej na Uniwersytecie Mikołaja Kopernika w Toruniu, w latach 2003-2008 wykłady i seminaria dyplomowe z zakresu kultury regionalnej w Kujawsko Pomorskiej Szkole Wyższej w Bydgoszczy. Kierownik działu etnograficznego Muzeum Mazowieckiego w Płocku w latach 1968-1973, dyrektor Muzeum Etnograficznego w Toruniu w latach 1973-1980 i kierownik działu sztuki w tymże Muzeum w latach 1980-1995. Od 1976 roku do chwili obecnej członek prezydium Rady Naukowej Zarządu Głównego Stowarzyszenia Twórców Ludowych. Odznaczony m.in. Krzyżem Oficerskim Orderu Odrodzenia Polski i Złotym Medalem "Zasłużony Kulturze Gloria Artis".

Informacja ze strony internetowej [http://pl.wikipedia.org/wiki/Aleksander Błachowski](http://pl.wikipedia.org/wiki/Aleksander_Błachowski)

Chełmno '2013